



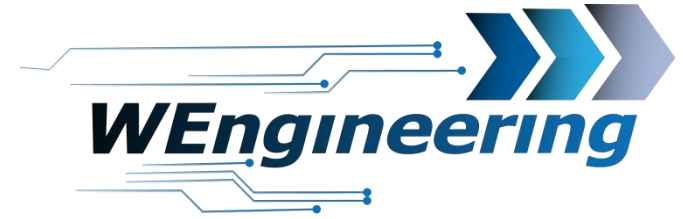
WEngineering

WIC Einbauanleitung mit Datendisplay

BMW 5er E6x

Version:V1.0

Datum:11.10.2017



2



Demontage der Interieur Leiste

Die Interieur Leiste vorsichtig lösen. Angefangen von der Beifahrerseite.



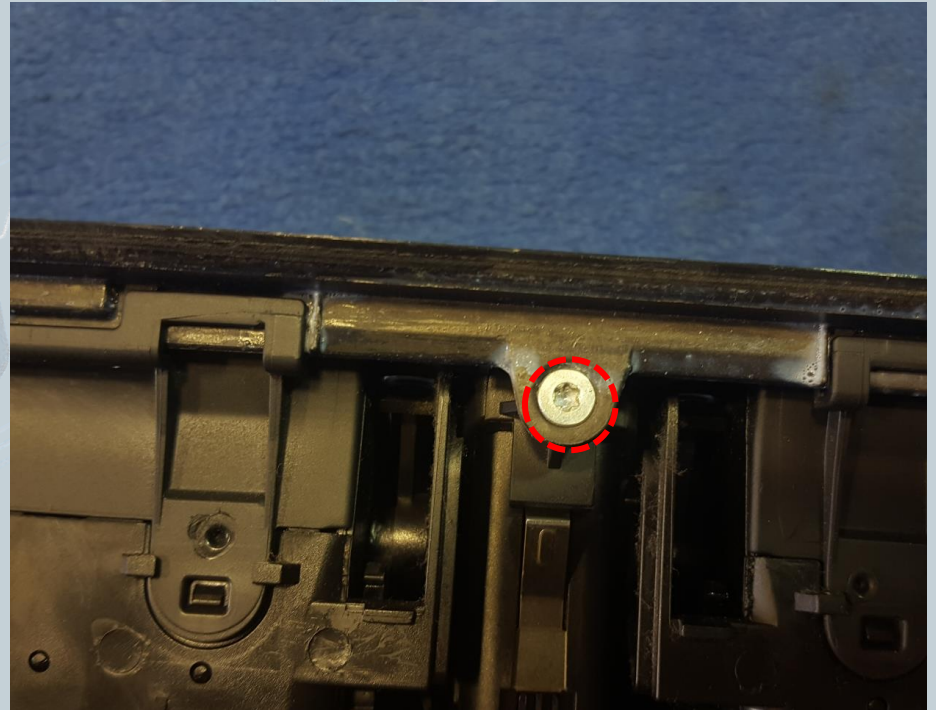
Demontage der Interieur Leiste

Achten sie auf die Steckverbindungen.



Demontage Frischluftgrill

Lösen sie die 2 (8er) Mutter und die Torx (T15) Schraube.

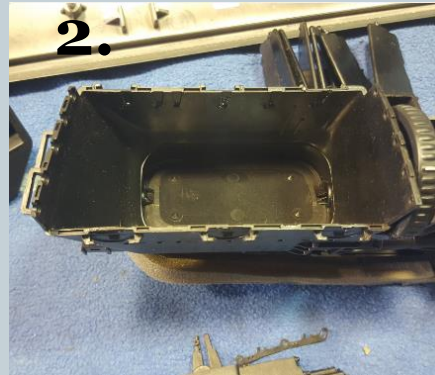
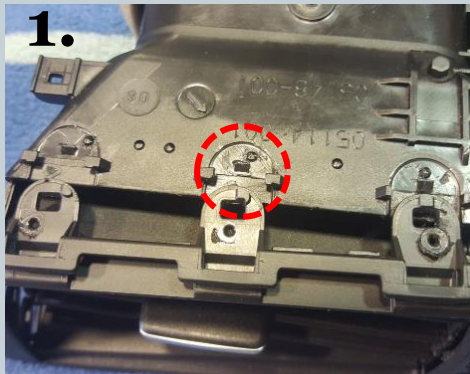


Demontage Frischluftgrill

Trennen Sie die Lüftungseinheit von der Interieur Leiste. Zuerst die obere Seite.



Montage Display



1. Verrasterungen entriegeln um den Vorderteil der Lüftung von dem Hinterteil zu trennen.
2. Alle Lamellen entfernen.
3. Loch für die Kabeldurchführung bohren
4. Display einsetzen. Rechte Seite zuerst. Linke Seite lässt sich einclipsen.

Montage Display



Den Vorderteil der Lüftung wieder einsetzen. **Die untere Seite zuerst.** Jetzt kann die Lüftungseinheit wieder mit der Interieurleiste verschraubt werden.

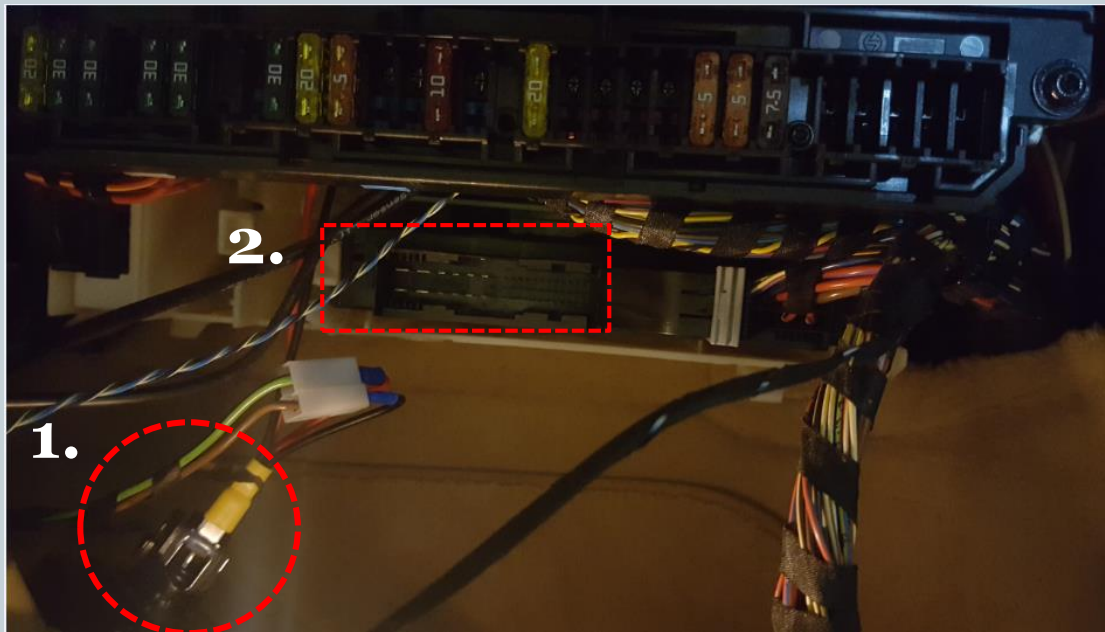


Montage Display

Im Fußraum Beifahrerseite die Verkleidung und das Handschuhfach ausbauen.
Die Kabel entsprechend in den Fußraum verlegen.



Anschluss des WIC Steuergerätes

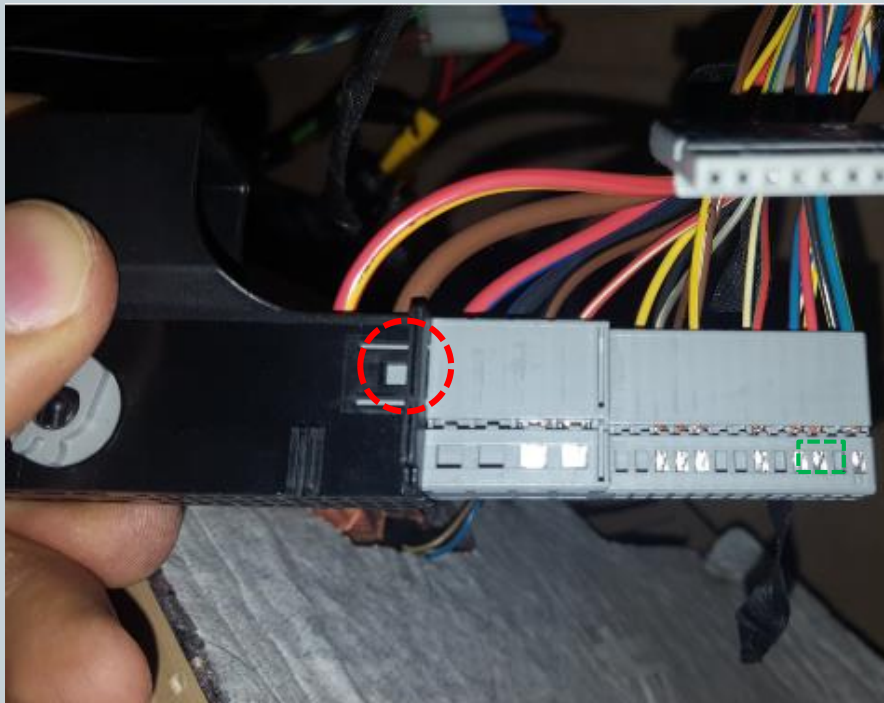


1. Die Versorgung für das WIC Steuergerät kann von der 12V Ladebuchse entnommen werden. Je nach Ausstattung gibt es eine direkt im Fußbereich auf der Beifahrerseite. Sollten eine andere Quelle für die Versorgungsspannung verwendet werden so achten sie auf die Wahl des richtigen Masse (-) Punktes. Der Plus (+12V) muss geschaltet sein, z.B. per Zündplus und muss mit mindestens 15A abgesichert sein.

2. Stecker abstecken

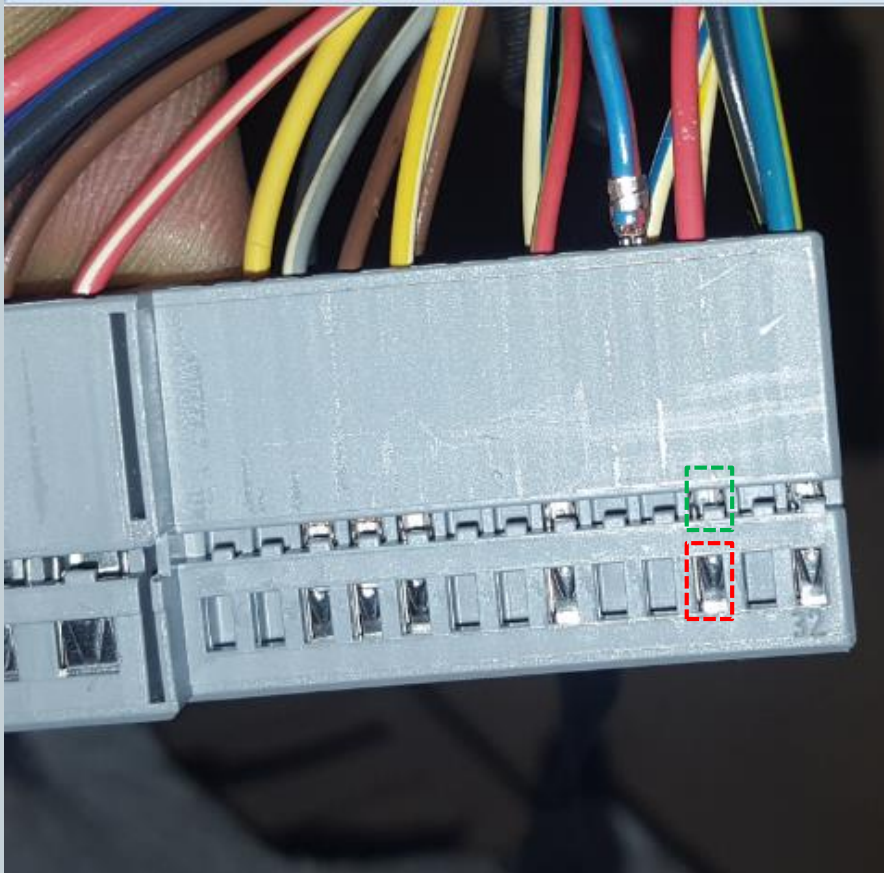
Anschluss des Datendisplays

Den schwarzen Stecker abstecken und aus dem Stecker Gehäuse raus ziehen. Das Gehäuse ist von beiden Seiten eingerastet (rot markiert).



Der Stecker besteht aus drei Felder, Das obere Feld wie im Bild dargestellt entfernen um an die gewünschte Pins zu kommen.

Anschluss des Datendisplays



Die CAN Leitung (blau/rot und rot ist **verdrillt**) ausspinnen.

Blau/rot = CAN-High = Pin 29

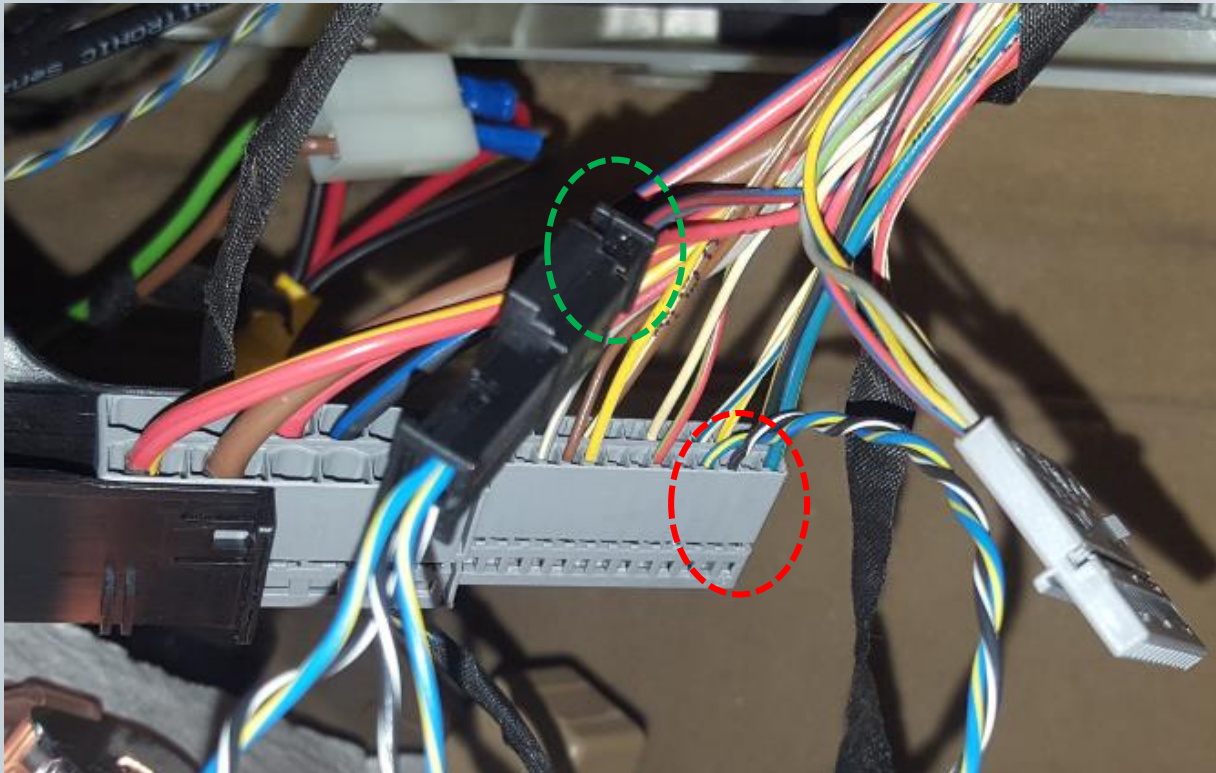
rot = CAN-Low = Pin 30

Dabei mit einem kleinen

Schlitzschraubendreher auf die Pins drücken und ziehen. Zuerst auf die rot markierte Fläche Drücken und raus ziehen, danach auf die grüne Fläche. Diesen Vorgang für jede Ader einzeln durchführen.

Anschluss des Datendisplays

Die ausgepinnte CAN Leitung in den mit gelieferten Stecker einpinnen. Dabei „blau/rot“ auf **Pin_1** und „rot“ auf **Pin_3**. Die Nummerierung ist am Stecker gekennzeichnet (Grün markiert).



Die mit gelieferte CAN Leitung entsprechend wie im Bild einpinnen (Rot markiert).
Blau/rot = CAN-High = Pin 29
rot= CAN-Low = Pin 30

Achtung: Die Farben der CAN Leitung haben sich geändert (neu: blau/rot und rot)
(alt: blau/gelb und schw/weiß)

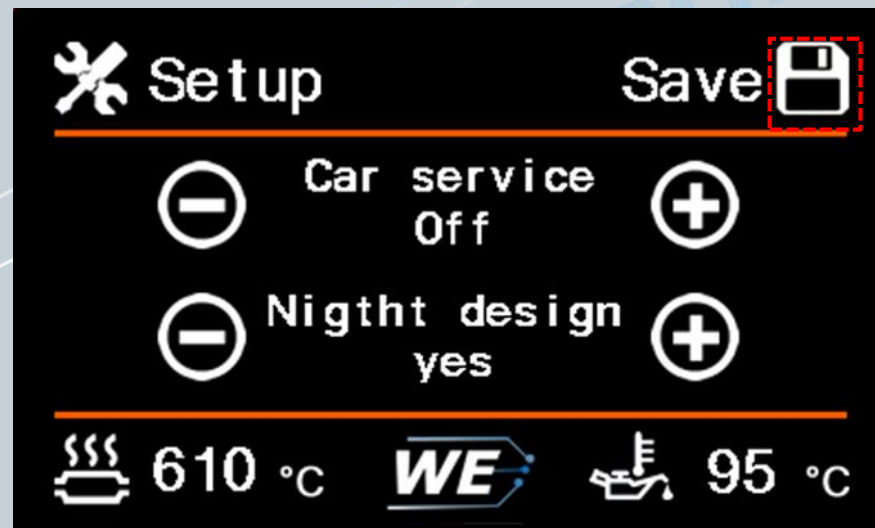
Montage WIC Steuergerät

Das WIC Steuergerät wird im Fußraum Beifahrerseite platziert. Die Einbauposition ist nach Platzverfügbarkeit zu wählen. Schließen sie die beiden Stecker am WIC Steuergerät an.

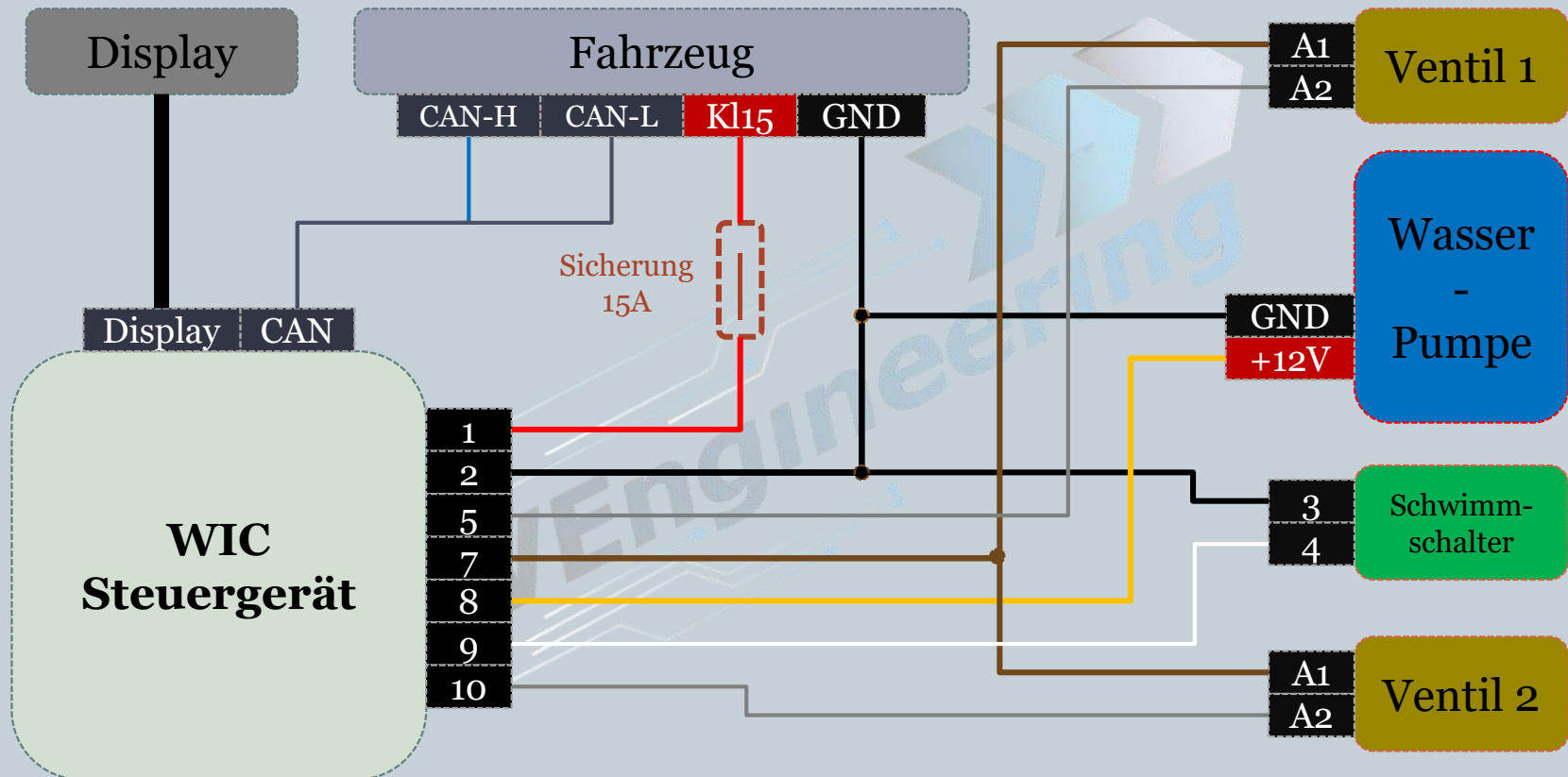


Wichtig!

Nach dem Einbau des Datendisplays wird die Diagnose Schnittstelle permanent blockiert. Das bedeutet, dass dabei keine Kommunikation per OBD zum Motorsteuergerät möglich ist. Programme wie EDIABAS, ISTA, INPA melden einen Fehler beim Verbindungsaufbau. Um die Diagnose Schnittstelle wieder frei zu geben muss im Setup Menü lediglich „Car service“ auf „On“ vor dem Motorstart gestellt werden. Um die Einstellung auch nach einem Neustart zu behalten muss die Speicherfunktion durchgeführt werden. Dies empfiehlt sich vor dem Werkstattbesuch durch zu führen.



Steuergerät Anschlussplan



Achtung: Bitte geschaltete Versorgung für das Steuergerät verwenden!